 <b>HELSE BERGEN</b> <small>Haukeland universitetssjukehus</small>	<h2>Hørselstest av nyfødte</h2>	
Kategori: Pasientbehandling/Fagprosedyrer/Annet/Annet 3	Gyldig fra/til: 20.10.2023/20.10.2025	
Organisatorisk plassering: Helse Bergen HF/Kvinneklinikken/Fødeavdelingen	Versjon: 5.00	
Godkjenner: Gjernes, Aaste Benedicte	Prosedyre	
Dok. ansvarlig: Kathrine O. Nesse	Dok.id: D18463	

Alle nyfødte barn i Norge skal tilbys hørsel test.

[Screening av hørsel hos nyfødte, Helsedirektoratet](#)

Følgende risikogrupper henvises Øre Nese Hals uansett utfall av hørsel-test (også ved godkjent TEOAE)

Disse barna trenger ikke å ta prøve for å teste Cytomegalovirus (CMV)

1. Mikroti/atresi ( underutviklet øre/øregang)
2. Andre kraniofaciale misdannelser
3. Ototoksiske medikamenter, (spesilet; aminoglykosider(bredspektret antibiotika), cellegift og sterke smertestillende), konferere med barnelege ved usikkerhet. Gjelder både mor og barn og neonatal periode dersom amming
4. Familiært hørselstap
5. Furosemid ved enkeltdose  $\geq 5$  mg/kg eller i kombinasjon med aminoglykosider
6. Arvelighet, auditiv nevropati i familien
7. Billirubin verdier over 420  $\mu\text{mol/l}$

#### Andre risikobarn (disse følges normalt opp på BK)

8. Gjennomgått meningitt (hjernehinnebetennelse) eller sepsis
9. Fødselsvekt < 1000 gram
10. GA < 28 uker
11. Gjennomgått hypotermibehandling eller påvist hypoksisk-iskemisk skade på cerebral MR
12. Hjerneblødning grad 3-4, PVL og hemorragisk infarkt.
13. Cerebrale misdannelser som corpus callosum agenesi, cyster og medfødt hydrocephalus
14. CNS infeksjoner

#### Selve testen

Stille rom, undersøk at probeløp og støyvarsel er tilfredsstillende

Det er anbefalt å ta hørselstest mellom 24- 72 timer etter fødsel. Det er høy andel falske positive og negative første levedøgn. Testen kan tas på poliklinikken innen fristen for CMV prøve; 5 dager etter fødsel, hvis det ikke lykkes før hjemreise, men bør ikke tas før 24 timer.

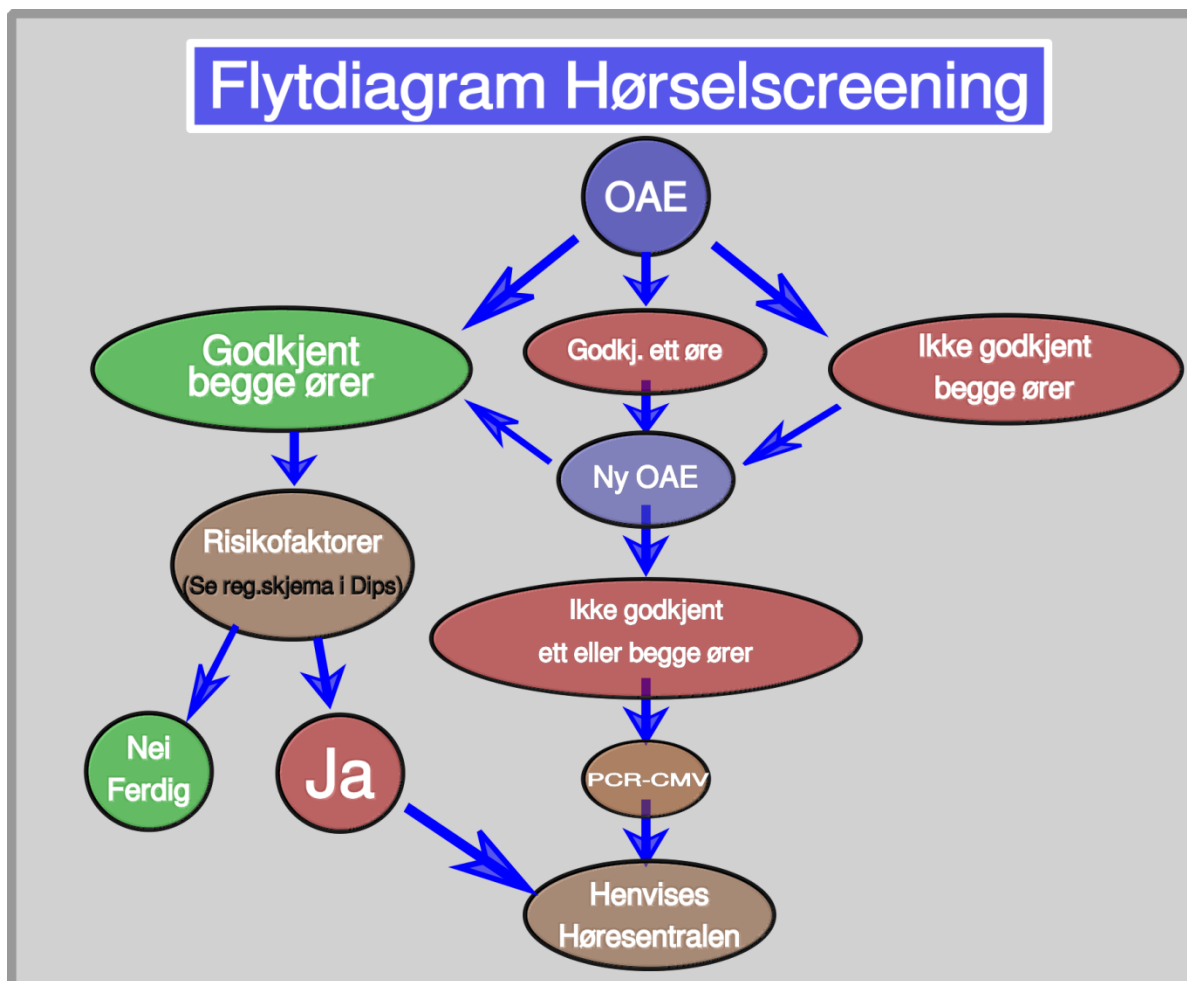
#### Ved mislykket test

For å avgjøre om barnet har en Cytomegalovirus (CMV) infeksjon, skal alle barn som ikke passerer hørselstesten ta en spyttprøve for å teste CMV, og barnet skal henvises til Øre-Nese-Hals avdelingen. Hvis barnet ikke skal tilbake på barselpoliklinikk eller ha oppfølging av jordmor på hjemmebesøk, tas prøven før utreise.

Alle barn som har jordmor oppfølging i barseltiden utenfor sykehuset i kommunehelsetjenesten, må henvises tilbake til barselpoliklinikken for ny hørsel-test hvis ikke godkjent test på ett eller begge ører og evt prøve for å teste CMV cirka 5 dager etter fødsel.

CMV bør tas når barnet er rundt 5 dager gammelt.

Resultatet av hørselstest føres i barnets kurve i NATUS, mislykket hørsel test dokumenteres også til MFR ved utskrivning.



(skjema utarbeidet av ØNH)

## Prøvetaking

Prøven tas med virus pinne av spytt i barnets munn (pinnen ligge 1 min i munnen). Når prøve av CMV er tatt, skal dette dokumenteres i barnets journal i DIPS – Link: [Cytomegalovirus test etter mislykket hørselstest](#)

Barnet henvises i DIPS. Aktiver aktuell person, klikk på ikonet ny henvisning til annen avdeling. Velg ny primær henvisning i bildet som kommer opp. Fyll så ut:

Avdeling: ØNH-HBE

Seksjon: Hørsel-HBE

Lokalisering: Haukeland

Din firetegnskode

Henvisningsårsak: ikke mulig å få til hørselstest eller barn i risikogruppen, henvises til videre utredning.

Trykk lagre, da blir henvisningen sendt. Sjekk at den ligger i pasientens henvisningsbilde.

Dersom undersøkelsen haster, kan sentralbord kontaktes på 972690 eller audiografene (bruk telefonlisten).

## Oppfølging av prøveresultat

Ansvarlig barsellege skal føres opp som rekvirent av prøven. Det er ansvarlig barsellege sin oppgave å følge opp resultatet med eventuelt henvisning til barneklubnikken ved positivt CMV prøve for videre oppfølging og eventuell behandling.